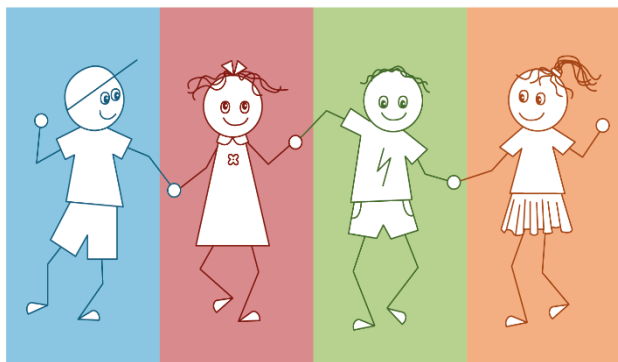


Trivselsstrategi!



VIG
SKOLE

Skolerne i Odsherred

2019/2020

Introduktion og rammesætning

På Vig Skole tilstræber vi at arbejde ud fra den nyeste forskning om mobning og trivsel. Traditionelt har vi forstået mobning som noget, der er knyttet til elevens individuelle negative egenskaber og fastlåste roller som mobber/mobbeoffer og tilskuere.

"Løsningen" har derfor været at finde ud af, hvem der er hvem i "mobbelandskabet" og herefter uddele skyld og sanktioner.

Trivselsstrategi

Med Helle Rabøl Hansens definition af mobning (2018) som en *"uformal fællesskabsform, der bygger på systematisk udstødsesmønstre af deltagere i formelle sociale sammenhænge"*, flytter vi blikket fra personlige egenskaber til mønstre i et fællesskab.

Definitionen adresserer mobning som en fællesskabsform, altså en måde at "gøre" fællesskab på. En central pointe er at få øje på kampe og balancer mellem de formelle og uformelle hierarkier og fællesskaber i skoleklassen.

Alle mennesker har en længsel efter at høre til og at opnå meningsfulde tilhørsforhold i et *vi-fællesskab*. Mobning er et symptom på utryghed i fællesskabet.

En skolekammerat er ikke bare en der er der, men et menneske, der bidrager til det fælles skoleliv f.eks. med andre ideer, ord, tanker eller faglige vinkler på stoffet end dem, man selv kunne finde på. I klasser, hvor der er udvidet tolerance, er eleverne villige til at lytte til hinanden og til at inddrage hinandens bidrag i fællesskabet.

I trygge omgivelser, hvor der er vilje til at skabe positiv stemning og en udvidet tolerance, kan kollektivet beslutte sig for ikke at mobbe. Og her er lærerne afgørende. Hvordan kan jeg hjælpe eleverne med at handle som tolerante skolekammerater, og hvilken relation vil jeg gerne selv have til mine elever? (Helle Rabøl Hansen, Mobning, 2018)

Arbejde med trivsel og vi-fællesskaber som forebyggelse af og indgriben mod mobning

På Vig Skole anser vi samarbejdet om at styrke elevernes trivsel og kulturen i klassefællesskabet, i SFO/på årgangen/på skolen, som den væsentligste forebyggelse af og indgriben mod mobning. Vi ved, at "mange veje fører til Rom", og derfor arbejder vi med styrkede fællesskaber på forskellig vis, fx gennem:

- "Fri for Mobberi" i alle klasser
- Klasseregler/klassekultur – "hvordan vil vi gerne være?"
- Samværsregler på tværs af SFO-børnegruppen/årgangen/skolen
- Spise- og legegrupper i indskoling
- Årgangs- og skoletraditioner
- Fokus på venskaber og fællesskaber; hvordan vi er gode venner, gode arbejdsmakkere, gode skolekammerater
- Børnesamtaler og klassemøder, pige- og drengemøder
- Trivselsdage ud af huset – i nye kontekster
- Små rollespil og cases (som pædagogisk værktøj)
- At spejle og anerkende, når børnene gør noget godt for hinanden
- At fortælle gode historier om anerkendende opførsel og bidrag til et godt fællesskab
- Holddeling på tværs af klasser ud fra varierende kriterier.

Uenigheder og konflikter er uundgåelige. Når konflikter opstår, forsøger vi at løse dem og understøtte eleverne i at finde løsninger og kigge fremad og ikke tilbage ("hvad kan du/vi gøre næste gang?"). Det kan også understøttes ved, at lærer/pædagog deltager i lege og frikvarterer og taler med eleverne om, hvordan man kan tale "girafsprøg" (konfliktforebyggende og -nedtrappende) frem for "ulvesprog" (konfliktoptrappende).

Elevsamarbejde om trivsel og antimobning

Vi forventer af eleverne og understøtter dem i at:

- Tale og skrive konstruktivt og positivt om/til andre (ansigt til ansigt og på diverse medier).
- Tilgå konflikter på en social acceptabel og løsningsorienteret måde.
- Udvide en adfærd (socialt, fagligt, personligt), som eleven selv ønsker at blive mødt med i relation og fællesskab.
- Kontakte voksne, når der er behov for hjælp – og når eleven ser/hører noget, der er uacceptabelt.

Forældresamarbejde om trivsel og antimobning

Forældre er væsentlige samarbejdspartnere omkring trivsel og antimobning.

Det gælder både i rollen som forælder, i det direkte skole-hjem-samarbejde og i omtalen af og relationen til andre forældre og deres børn samt skolen.

Vi forventer, at forældre understøtter trivsel og antimobning gennem at:

- Tale og skrive konstruktivt og positivt om/til andre (andres børn, forældre, skole mv.).
- Deltage i forældremøder og sociale arrangementer, der understøtter vi-fællesskaber, fælles ansvar mv.
- Indgå i fremadskuende indsatser og løsninger, hvor der er behov for at skabe forandringer.
- Tale i hverdagen med eget barn om, hvordan man bidrager til fællesskabet (hvordan man er en god kammerat, hvordan man opfører sig på sociale medier osv.).

Når mobning opstår - handleplan

Når der opleves mobning eller mistanke om mobning, er det væsentligt at bevare forståelsen af, at mobning er kompleks. Der skal arbejdes på forskellige fronter, når mobbemønstre skal brydes.

Mobning er onde mønstre, ikke onde børn.

På skolen vil vi derfor typisk involvere både lærere/pædagoger, forældre, elever og ledelse – og i nogle tilfælde ressourcepersoner – med henblik på et samarbejde om koordinerede forandringsskabende indsatser.

Indenfor 10 arbejdsdage vil vi i fællesskab afklare situationen, afholde møder med klassens lærere/ pædagoger, orientere klassen, forældrene og om nødvendigt vil ledelsen udarbejde en konkret handlingsplan.

Når mobning foregår på de sociale medier

Mekanismerne bag mobning er de samme, uanset om mobning sker ansigt til ansigt eller på de sociale medier. Mobning på de sociale medier adskiller sig dog bl.a. ved, at afsender kan være anonym, og der kan laves falske profiler. Potentielt kan der ske en stor eksponering for en stor offentlighed (Kofoed, 2013).

Ydermere er kommunikation på de sociale medier nogle gange uden kropssprog, mimik og intonation. Det indebærer, at der let kan opstå misforståelser omkring intentioner og budskaber, som så kan eskalere.

På Vig Skole arbejder vi bl.a. med:

- At eleverne undervises i digital dannelse og net-etik herunder:
 - hvordan man er en god ven på sociale medier
 - hvordan man ikke gør nar ad andre
 - hvad der kan ske, når man ikke kan se og høre afsender
 - at der findes falske profiler
 - at overveje, hvad man lægger på nettet
 - at man skal spørge om lov, inden man lægger film af andre ud (jura, lovgivning)
 - hvad der er særligt, når mobning går online (eksponering, stor offentlighed, ligger der for evigt).
- At sætte "sociale medier" på dagsordenen til forældremøder og drøfte, hvordan forældre kan understøtte, at deres børn bliver digitalt dannede og agerer etisk og socialt forsvarligt.

Vedtaget af skolebestyrelsen Vig Skole den 09. oktober 2019 efter høring af forældrene, de ansatte og eleverne.